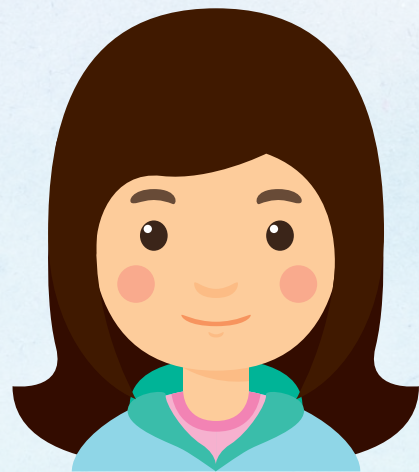
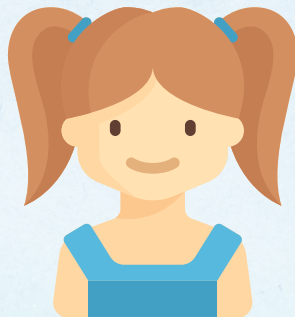
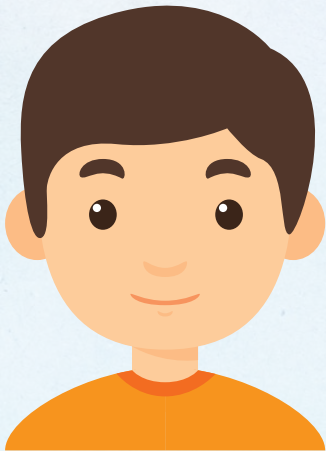


PERHEELLISEN
OPIKKELIJAN
OPAS





PERHEELLINEN OPISKELIJA

YLIOPISTOSSA

Hei sinä perheellinen opiskelija!

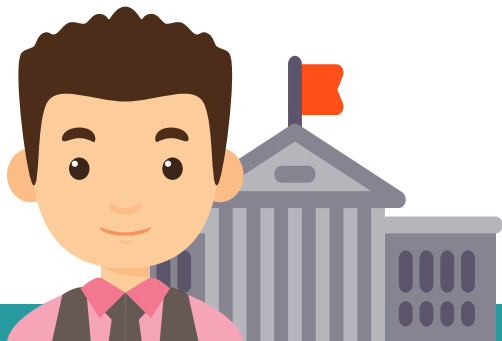
Opiskelun ja lapsenhoidon yhteensovittaminen voi olla haastavaa. Tässä Helsingin yliopiston ylioppilaskunnan, Väestöliiton ja Suomen ylioppilaskuntien liiton koostama opas vinkkeineen helpompaan arkeen.

Hyvä tietää opiskellessasi

Sinun kannattaa tuoda esiin perheellisyytesi, mikäli toivot joustavampia suorituskäytäntöjä siitä johtuen. Ota yhteyttä ylioppilaskuntaasi tai yhdenvertaisen opiskelun mahdollisuuksia edistävään tahoon yliopistolla, mikäli kurssisi tai sen vetäjä ei mahdollista joustavia käytäntöjä. Muista kuitenkin, että yliopistolla ei ole velvollisuutta räätälöidä koko kurssia erikseen perheelliselle opiskelijalle ja että saat joustoa parhaiten pyytämällä sitä ajoissa. Neuvotteleva asenne tuo usein parhaan tuloksen. Oppimistavoitteista ei voi tinkiä perhetilanteen tai muun henkilökohtaisen syyn perusteella. Myös se on tasa-arvoa.

Jokaisella on oikeus olla poissa opetuksesta ollessaan sairaana tai hoitaessaan sairasta lasta. Sallittujen poissaolojen määrästä tai kurssilla vaadittavista suorituksista ei voida poiketa, mutta joustoa voi saada korvaamalla oppitunteja esimerkiksi essee-suorituksilla.

Sinun on mahdollista tuoda lapsesi luennoille. Muista huomioida sekä lapsesi että kanssaopiskelijoidesi etu, äläkä tuo luennoille sairasta tai itkevää lasta. Jos imetät vauvaa, voit pyytää erityisjärjestelyitä vauvan imettämiseksi tentin aikana.



Opiskelijalla jolla on alaikäisiä lapsia, on oikeus 200 euron kuukausittaiseen lisätukeen vaihto-opiskellessaan Euroopassa (2016). Saat tuen yliopistolta perusapurahan lisäksi koko vaihdon ajaksi, vaikka lapsi tai lapset jäisivät Suomeen.

Mikäli olet raskaana, oppilaitoksesi on velvollinen järjestämään opintosi niin, ettet altistu raskauden aikana vaarallisille aineille opinnoissasi.

Jos opiskeleminen perhe- ym. syiden vuoksi päiväsaikaan on hankalaa, löytyy yliopistoilta usein opiskelutiloja, jotka on tarkoitettu myös iltakäyttöön.

Sinulla on oikeus ilmoittautua poissaolevaksi opinnoista perheellisyyden johdosta, mikäli et ehdi osallistumaan opetukseen. Kun ilmoittaudut poissaolevaksi, opintoaikasi yliopistolla ei kulu.

Voit hakea lisäaikaa opintojesi suorittamiseen kerran tai useammin. Lisäaikaa ei tarvitse hakea suoraan lakisääteisen enimmäisajan päättymisajankohdasta lähtien, vaan sitä voi hakea myöhemminkin. Opiskelijan on kuitenkin otettava tilannettaan arvioidessaan huomioon myös mahdolliset määräykset opinto-suoritusten vanhenemisesta sekä muistettava, että lisäaika tulee käyttää aktiiviseen opintojen loppuun suorittamiseen. Jos myönnettyä lisäaikaa ei käytetä opintojen loppuun suorittamiseen, uuden lisäajan saaminen voi vaikeutua.

Sinulla on oikeus tuoda esiin esimerkiksi kurssipalautteessa tilanteet, joissa olet kokenut perheen ja opiskelun yhdistämisen vaikeaksi – ansiostasi tilanne voi helpottua jatkossa.

Perheisiin kuuluu myös muiden kuin kahden eri sukupuolta olevan vanhemman perheitä, esimerkiksi yksinhuoltajien ja samaa sukupuolta olevien vanhempien perheitä, useamman vanhemman perheitä ja uusperheitä. Sinulla on oikeus tulla tunnustetuksi perheellisenä yliopistossa ja yhteiskunnassa perheesi kokoonpanosta riippumatta. Maailma on parempi paikka, mikäli kohtelemme ja arvostamme kaikkien vanhemmuutta tai lapsettomuutta tasa-arvoisesti.

Ylioppilaskunnan palvelut

YTHS

Ylioppilaskunnan jäsenmaksuun kuuluvat YTHS:n terveydenhoitopalvelut ylioppilaskunnan jäsenille. Et kuitenkaan ole oikeutettu YTHS:n palveluihin, mikäli et ole läsnäolevana yliopistolla etkä ole maksanut ylioppilaskunnan jäsenmaksua. YTHS ei voi hoitaa opiskelijan lapsia, joten siinä auttaa kunnan terveydenhuolto.

www.yths.fi

Lapsiparkki

Jotkut ylioppilaskunnat tarjoavat opiskelijoilleen Lapsiparkki-toimintaa. Lapsiparkeissa tarjotaan tilapäistä lastenhoitoapua kohtuulliseen hintaan ylioppilaskunnan jäsenille.

Oikeudellista neuvontaa

Oikeudellista neuvontaa on myös saatavilla osassa ylioppilaskunnista. Maksuton oikeudellinen neuvonta on tarjolla ylioppilaskunnan jäsenille ja sen alaisille järjestöille.

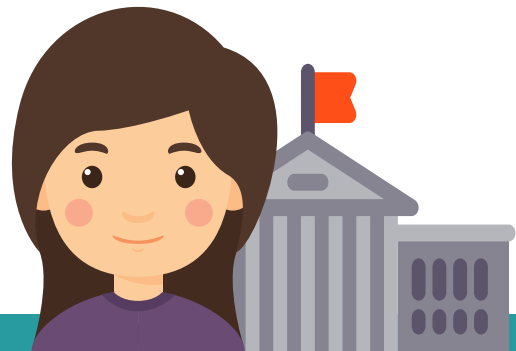
Julkaisut ja tapahtumat

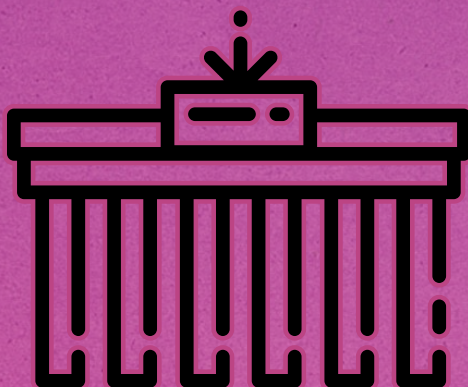
Useimmat ylioppilaskunnat julkaisevat omaa lehteään. Joko kotiin toimitettava tai vähintäänkin kampuksen eri pisteistä löytyvä ylioppilaskunnan lehti tarjoaa paljon tietoa kaikille opiskelijoille. Esimerkiksi ylioppilaskunnan järjestämät palvelut, kuten erilaiset tapahtumat, on helppo huomata lehden sivuilta. Voit ylläpitää sosiaalisia verkostoja ja irtautua arjesta esimerkiksi osallistumalla ylioppilaskuntien piirissä toimivien järjestöjen tai valiokuntien toimintaan.

Tuki häirintätilanteissa

Ylioppilaskunnissa työskentelevistä henkilöistä on usein nimetty yksi tai useampi häirintäyhdyshenkilö. Opiskelijat voivat saada heiltä tukea kohdatessaan sukupuolista häirintää tai muuta epäasiallista kohtelua, kuten esimerkiksi opiskeluun liittyvää kiusaamista. Ottamalla heihin yhteyttä voit pyytää neuvoja ja saada apua asian selvittämiseen. Keskustelut ovat ehdottoman luottamuksellisia eikä toimenpiteisiin ryhdytä ilman asianosaisen lupaa.

Kuten edelläolevista asioista saattaa päätellä, voi ylioppilaskuntiin olla yhteydessä hyvin erilaisissa arjen haasteissa. Ylioppilaskunnissa työskentelevät kuuntelevat ja auttavat jäseniään ja edistävät työssään opiskelijoille sujuvampaa arkea.





PERHEELLINEN OPISKELIJA

YHTEISKUNNASSA

Yhteiskunnassa

Kelan etuudet

Opiskelijalla on oikeus myös Kelan lapsiperheen tukiin opintorahan lisäksi.

Äitiysvapaa ja äitiysraha: Äitiysrahaa maksetaan 105 arkipäivältä eli noin 4 kuukautta. Arkipäiviä ovat päivät maanantaista lauantaihin pois lukien arkipyhät. Jos opiskelet päätoimisesti ja saat opintotukea, sinulle maksetaan opintotuen lisäksi äitiysrahaa vähimmäismääräisenä. Jos et nosta opintotukea etkä työskentele, äitiysraha maksetaan tavalliseen tapaan täysimääräisenä.

Jos menet töihin tai aloitat opiskelun, ilmoita siitä heti Kelaan. Näin sinulle maksetaan oikein äitiysrahaa ja vältyt turhalta takaisinperinnältä. Ilmoita työpäivät Kelan asiointipalvelussa tai soittamalla lapsiperheiden palvelunumeroon. Palkkatietoja, työskentelyä sunnuntaisin tai arkipyhinä ei tarvitse ilmoittaa Kelaan. Jos saat varhennettua äitiysrahaa, et voi työskennellä lainkaan (paitsi sunnuntaisin ja arkipyhinä, koska siltä päivältä tukea ei makseta) etkä opiskella päätoimisesti.

www.kela.fi/aitiysraha

Isyysvapaa ja isyysraha: Isyysrahan saaminen edellyttää, ettei isä työskentele tai opiskele päätoimisesti maksimissaan 54 päivän pituisen isyysvapaansa aikana. Sivutoimisia opintoja isyysrahan saaminen ei estä.

www.kela.fi/isyysraha

Äitiyspakkaus ja äitiysavustus: Vanhemmalla on oikeus äitiyspakkaukseen tai äitiysavustukseen lapsen syntyessä sekä lapsilisään, kunnes lapsi täyttää 17 vuotta.

www.kela.fi/aitiyspakkaus

Vanhempainraha: Vanhempainraha on vuonna 2016 vähimmäismääräisenä 23,93 euroa arkipäivältä, ja voit saada sitä 158 arkipäivää. Opiskelun aikana kertyneiden tulojen perusteella voit myös hakea korkeampaa vanhempainrahaa, mutta silloin et voi nostaa opintorahaa.

www.kela.fi/lapsiperheet

www.kela.fi/vanhempainvapaa_vanhempainraha

Onko perheenne sateenkaariperhe? Voitte yhtäläillä jäädä vanhempainvapaalle ja saada vanhempainrahaa. Neuvoja tarjoavat esimerkiksi SETA ja Sateenkaariperheet ry:

www.seta.fi/sateenkaariperheet

www.sateenkaariperheet.fi/index.php?item=76

Kotihoidontuki: Vanhempainrahakauden päätyttyä olet oikeutettu opintorahan lisäksi kotihoidontukeen, mikäli lapsesi on alle 3-vuotias eikä ole kunnallisessa päivähoitossa. Tuki koostuu hoitorahasta ja hoitolisästä sekä kuntalisästä, joka on tarjolla osassa kunnista: kannattaa tarkistaa, onko lisä myös sinun kunnassasi. Kotihoidon tuen ohessa voit hyödyntää osaa aikaisista päivähoidopalveluista.

www.kela.fi/kotihoidontuki

www.kela.fi/kotihoidontuki-maara-ja-maksaminen

Opintotuen asumislisä: Opintotuen asumislisän sijaan saat lapsen kanssa asuessasi yleistä asumistukea, jonka piiriin perhe siirtyy automaattisesti. Toisin kuin opintotuen asumislisää, yleistä asumistukea saat myös kesällä. Tulosi ja puolisosien tulot vaikuttavat asumistukeen.

www.kela.fi/asumistuki

Opintolaina: Opintorahan lisäksi voit nostaa opintolainaa. Perheelliset opiskelijat ovat oikeutettuja velkaneuvontaan. Viimesijaisena tukena on toimeentulotuki.

Elatusapu: Jos lapsen toinen vanhempi ei pysyvästi asu lapsen kanssa tai ei muuten huolehdi lapsen elatuksesta, lapsella on oikeus elatusapuun tältä vanhemmalta. Jos toinen vanhempi ei maksa elatusapua tai vanhemmuutta ei ole vahvistettu, lapsella on oikeus saada elatusapua Kelalta. Elatusapuosimusten tekemisessä avustavat kunnan lastenvalvojat. Jos sopimukseen ei päästä, ja asia on vietävä tuomioistuimeen, opiskelija voi hakea oikeusapua oikeusaputoimistolta.

www.kela.fi/ero-perheessa

Opiskelu, työnteke ja perhevapaat: Mikäli sinulla on työpaikka ja jätät työstäsi hoitovapaalle, voit siitä huolimatta kirjautua läsnäolevaksi yliopistolle ja opiskella hoitovapaan aikana. Myös työnantajan kanssa kannattaa keskustella joustoista työnteon, opiskelun ja perheen yhteensovittamisessa.

www.vaestoliitto.fi/perhe-ja-tyo | www.parassyy.fi



PERHEELLINEN OPISKELIJA

KUNNASSA

Kunnassa

Neuvolapalvelut: Sinulla on oikeus kunnan tarjoamiin maksutomiin neuvolapalveluihin ja perhevalmennukseen.

Kunnallinen päivähoito: Alle kouluikäisellä lapsella on oikeus kunnan järjestämään päivähoitoon. Päivähoitomaksun suuruus riippuu perheen tuloista. Maksu alenee toisesta lapsesta alkaen. Kaikkein pienituloisimmilta maksua ei peritä lainkaan.

Hoitojärjestely kotihoidontuella tai yksityisen hoidon tuella:

Perhe voi palkata kotiinsa hoitajan kotihoidontuella tai Kelalta haettavalla yksityisen hoidon tuella. Hoitajan voi palkata myös yhdessä toisen perheen kanssa. Kotihoidontuen voi siirtää maksettavaksi myös esimerkiksi isovanhemmalle tai muulle lasta hoitavalle läheiselle.

Maksuton kerhotoiminta: Kunnat järjestävät usein kotihoidossa oleville lapsille maksutonta kerhotoimintaa 2-vuotiaasta alkaen esiopetuksen alkamiseen saakka. Myös peruskoululaisille voi olla saatavilla koulupäivän yhteydessä ilmaista kerhotoimintaa.

Tilapäinen lastenhoitoapu: Järjestöt, kuten Mannerheimin Lastensuojeluliitto (MLL) ja Väestöliitto tarjoavat tilapäistä maksullista lastenhoitoapua. Yksityiseen hoitopaikkaan voi hakea Kelalta yksityisen hoidon tukea. Omalta kunnalta on myös mahdollista saada sosiaalipalveluiden kotipalvelua, mikäli tilanne on haastava. Kotipalvelua voi hakea ilman lastensuojelun asiakkuutta.

www.thl.fi/fi/web/lapset-nuoret-ja-perheet/peruspalvelut/sosiaalipalvelut/kotipalvelu
www.kela.fi/lastenhoidon-tuet

MLL: www.mll.fi/vanhempainnetti/lastenhoito
Väestöliitto, Kotisisar Oy: www.vaestoliitto.fi/kotisisar

Kuntien päiväkodit ja puistohoitajat ottavat toisinaan lapsia tilapäishoitoon, mikä ei vaikuta kotihoidontukeen.

Seurakuntien toiminta: Myös seurakunnat tarjoavat perheille ertaista toimintaa, muun muassa perhekahviloiden muodossa.

Lastenhoitoringit ja vertaistuki: Vauvan syntymän jälkeen leikkipuistojen ja perhetalojen järjestämä vauvaperhetoiminta on mukava tapa viettää aikaa ja kohdata muita perheitä. Myös Mannerheimin Lastensuojeluliitto järjestää perhekahvilatoimintaa.

www.mll.fi/perheille/perhekahvilat

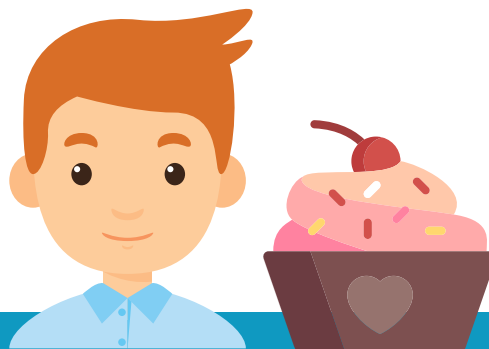
Monilla paikkakunnilla järjestetään myös alueellisia lastenhoitorinkejä ja vertaistukiryhmiä. Saman alueen vanhemmilla on usein esimerkiksi omia Facebook-ryhmiä, joista voi saada apua ja tukea.

Perheasunto: Olet oikeutettu hakemaan perheasuntoa kunnalta tai alueesi opiskelija-asuntosäätiöltä.

Ruoka- ja vaateapu: Tarvittaessa ruoka-apua ja vapaaehtoisapua voi saada esimerkiksi seurakunnilta.

Erytislapset: Kunnan vammaispalvelun sosiaalityöntekijät auttavat, kun lapsella on erityistarpeita.

Talar du svenska? Till Folkhälsans familjecaféer kan man komma för att prata och umgås med andra i samma livssituation eller helt enkelt bara för att få ett avbrott i vardagen.



Onnea & jaksamista arkeen!

Jäikö jokin mietityttämään? Lisätietoa, tukea, ohjausta ja neuvontaa lapsiperheiden tuista ja lapsiperheisiin liittyvistä asioista saat esimerkiksi Kelasta, äitiys- ja lastenneuvoloista, sosiaalitoimen palvelupisteistä ja eri järjestöiltä.

Lasta toivoville ja odottaville sekä lapsiperheiden vanhemmille tietoa mm. Väestöliiton nettisivuilta:

Vanhemmuus-sivut: www.vaestoliitto.fi/vanhemmuus

Perheikkaa-sivut: www.perheikkaa.fi

Perhe ja työ -sivut, Perheystävällinen työpaikka:

www.vaestoliitto.fi/perhe-ja-tyo

www.parassy.fi



Oppaan tekijät:

Helsingin yliopiston ylioppilaskunta, Alviina Alametsä
Väestöliitto, Anna Kokko ja Katja Varjos
Suomen ylioppilaskuntien liitto, Annu Komulainen ja Silja Silvasti

Graafinen suunnittelu: Panu Punkari



Helsingin yliopiston ylioppilaskunta
Studentkåren vid Helsingfors universitet
Student Union of the University of Helsinki

